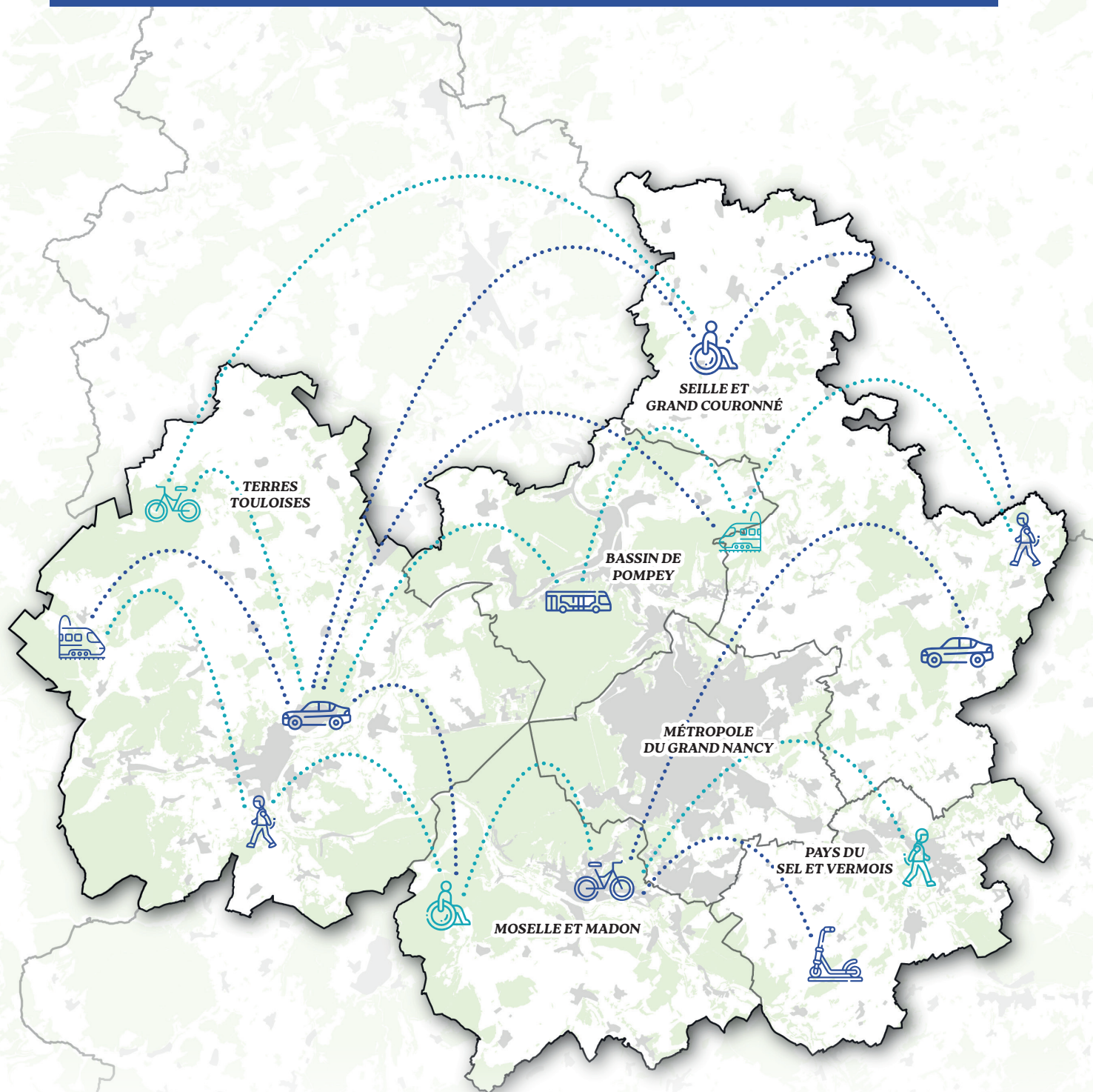


# PACTE POUR UN PROJET DE MOBILITÉS DU BASSIN DE PROXIMITÉ DE NANCY



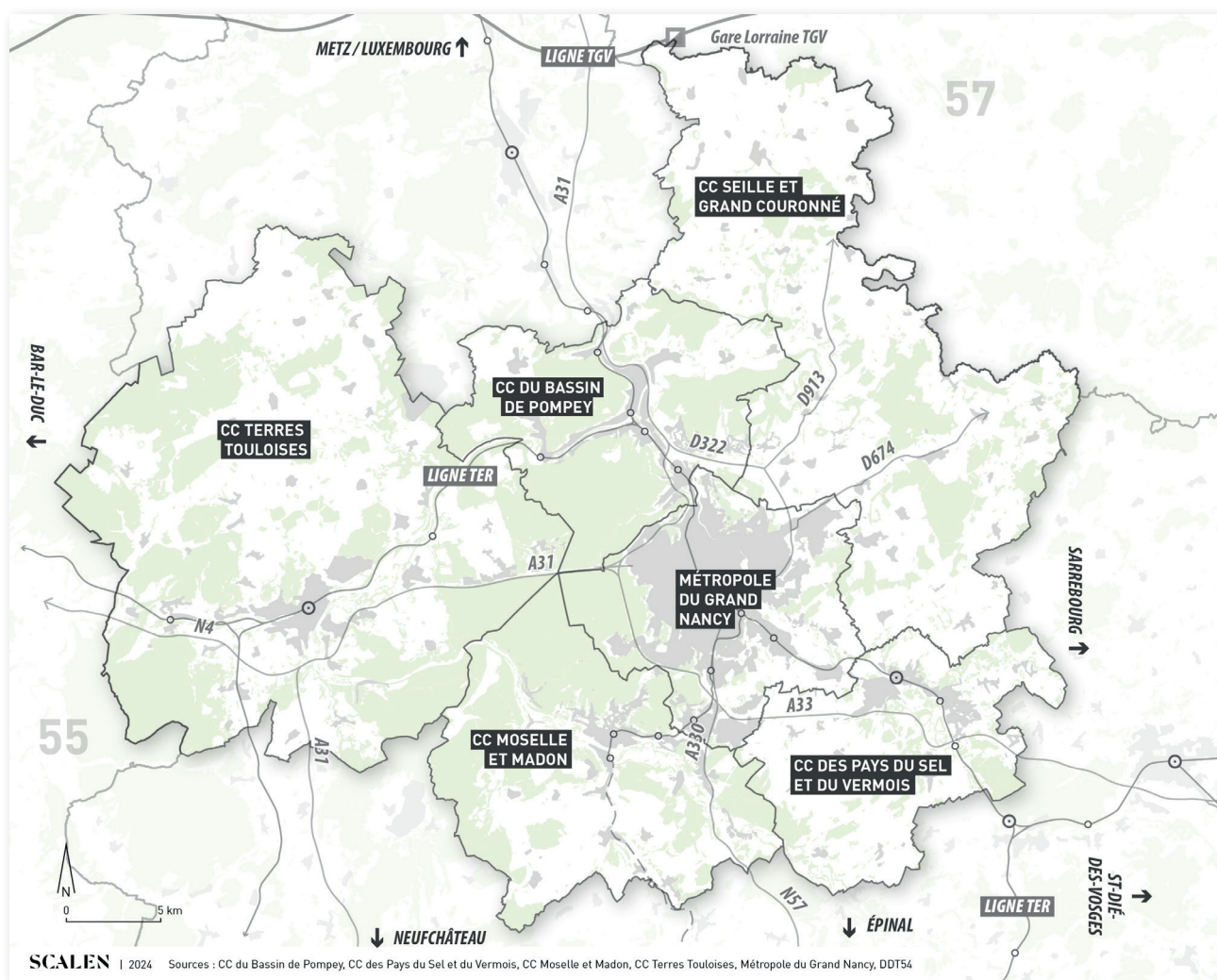
Accusé de réception en préfecture  
054-245400189-20250925-83-2025-DE  
Date de réception préfecture : 26/09/2025

# PACTE POUR UN PROJET DE MOBILITÉS DU BASSIN DE PROXIMITÉ DE NANCY

À l'issue d'une démarche de réflexion partagée sur les enjeux de mobilités à l'échelle du territoire réunissant la Métropole du Grand Nancy et les 5 EPCI qui l'entourent, la Métropole du Grand Nancy, les Communautés de Communes du Bassin de Pompey, des Terres Toulouses, de Moselle-et-Madon, du Pays du Sel et du Vermois, de Seille et Grand Couronné, et le Syndicat Mixte des Transports Suburbains de Nancy ont souhaité se doter d'un Pacte pour un Projet de Mobilités.

Ce Pacte témoigne de la convergence de leurs ambitions dans le respect des prérogatives de chacune des collectivités concernées, et des initiatives mutualisées à travers le Syndicat Mixte des Transports Suburbains.

Il vise à porter une stratégie commune, adaptée au Bassin de proximité de Nancy, et s'intégrant pleinement dans les schémas et projets à l'échelle du Sud Meurthe-et-Moselle et de la Lorraine.



**LE PACTE POUR UN PROJET DE MOBILITÉS DU BASSIN DE PROXIMITÉ DE NANCY RETIENT 4 PRINCIPES FONDATEURS.**

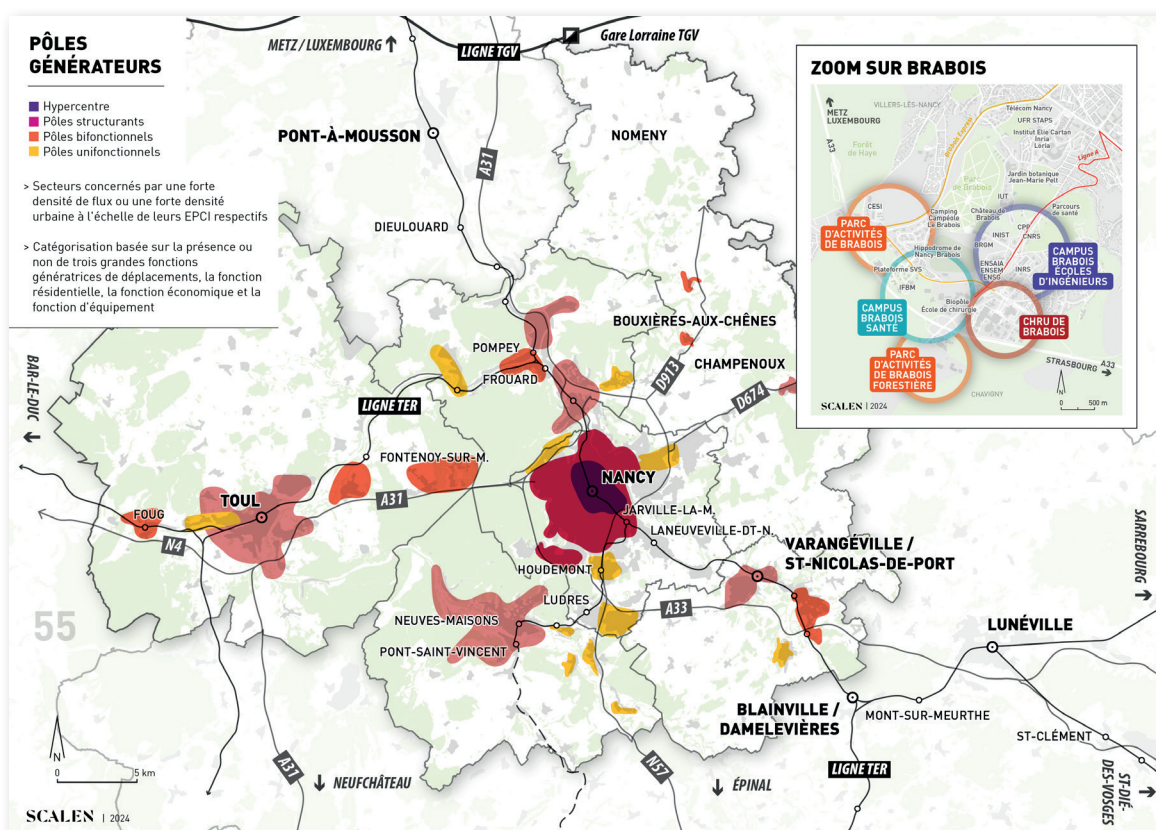
Accusé de réception en préfecture  
054-245400189-20250925-83-2025-DE  
Date de réception préfecture : 26/09/2025



## Reconnaître le Bassin de Proximité de Nancy comme échelle de coordination et d'organisation des mobilités (sans remise en question des échelles de travail et d'action existantes)

Regroupant 6 EPCI AOM et représentant 418000 habitants, le bassin de proximité de Nancy, nouvelle échelle de réflexion aux problématiques de mobilité, est un territoire dont la cohésion s'observe au travers de l'importance des flux réalisés en son sein (91% des flux tous motifs sont réalisés dans son périmètre).

Ces flux se traduisent principalement par des interrelations fortes entre le Grand Nancy et chacune des cinq intercommunalités qui l'entourent, la CC des Terres Toulouses, la CC de Moselle et Madon, la CC des Pays du Sel et du Vermois, la CC de Seille et Grand Couronné et la CC du Bassin de Pompey, plutôt que par des connexions entre EPCI périphériques. Ce territoire fait déjà l'objet de coopérations inter-EPCI, et notamment la création d'outils, comme le syndicat mixte des transports suburbains de Nancy (SMTSN), syndicat mixte SRU, intégrant la plupart des EPCI concernés, assurant la desserte suburbaine entre le Grand Nancy et trois communautés de communes périphériques via le réseau SUB, et ayant mis en place la tarification intégrée Mixcités.



L'intensification des flux dans ce « bassin de proximité multipolaire », justifie une prise en compte globale et cohérente des mobilités, ainsi que le renforcement de la coopération de ces différents acteurs, et un renforcement des outils à leur disposition. Prenant en compte les problématiques et besoins de chacun à renforcer les interrelations avec Nancy via des modes alternatifs, ce périmètre de réflexion est donc reconnu par toutes les parties prenantes, et tous les territoires ont des intérêts forts à œuvrer dans une même optique. Les objectifs de chacun sont variés et les manières d'y parvenir également. Cela se traduit par exemple par la nécessité de renforcer et suppléer les liaisons existantes pour les territoires déjà membres du SMTSN.

Pour les deux EPCI non-membres de ce dernier, l'objectif est de créer une connexion forte entre Nancy et la Communauté de Communes Terres Toulouses, véritable bassin de vie autonome malgré une importante relation avec le Métropole et dont la liaison avec cette dernière dépend majoritairement d'un axe ferroviaire et d'un axe autoroutier à repenser. Parallèlement, l'intention est également d'intégrer aux réflexions globales sur les mobilités le territoire de Seille et Grand Couronné, intercommunalité non dotée en services de transport en commun (hors lignes Région), mais dont les enjeux en matière de mobilité sont partie prenante d'une cohérence générale sur la politique de mobilité à mener à l'échelle du bassin.

## #2

### **Structurer le Projet de mobilités par 3 politiques majeures**

Cette volonté commune d'œuvrer de concert pour améliorer les liaisons entre chaque EPCI et La Métropole du Grand Nancy se traduit par une première étape, la concrétisation d'un projet de mobilité à l'échelle du bassin de proximité, autour de trois grandes politiques et se déclinant en scénarios d'aménagement par entrées sur la Métropole.

- 1** | Le développement et l'amélioration de la desserte ferroviaire de l'étoile de Nancy, en cohérence avec celle du Sillon Lorrain dans son ensemble et avec une connexion encore améliorée entre TER, trolleybus et BHNS en gare de Nancy. Bien que l'amélioration de l'accès en TER et de l'intermodalité s'inscrive dans le projet SERM, elle peut se concevoir de façon progressive et par étape sans attendre les investissements qui accompagneront les projets SERM.
- 2** | La création d'un véritable réseau de Cars Express centré sur Brabois, en cohérence à Brabois avec le réseau de bus et trolley et le réseau cyclable et « marchable », et compétitif vis-à-vis de la voiture via le développement d'aménagements dédiés et de priorités de circulation (couloirs réservés, priorités aux entrées/sorties d'autoroutes...).
- 3** | L'accélération des déplacements de la première couronne vers le centre de Nancy, selon les cas, par une stratégie de rabattement sur les trains assumée et organisée et/ou un développement de « bus rapides » se superposant aux lignes urbaines dans l'accès au centre.

Le Projet inclut la possibilité d'une intégration tarifaire à terme complète, avec gestion unifiée des systèmes de billettique et d'information voyageurs sur l'ensemble des services du bassin de proximité.

## #3

### **Assurer la cohérence avec les autres instances de pilotage et de coordination des mobilités**

La création du bassin de proximité et le travail de réflexion qui s'est construit entre les six EPCI membres s'inscrit dans un contexte global riche, déjà alimenté par d'autres instances présentes à des échelles plus larges, dont les réflexions portent également en partie sur ce bassin.

Le projet du Bassin de proximité doit donc être partagé largement avec différents acteurs clés, la Région, l'État, le Sillon Lorrain, la Multipole Sud54 et le GIP Sud54, notamment dans le cadre du SERM Lorraine-Luxembourg, dont les conclusions seront déterminantes pour l'évolution des infrastructures et services de mobilité à court, moyen et long termes.

Le projet du Bassin de proximité devra donc entrer en cohérence avec les travaux et cercles de dialogue en cours, et afficher une solidarité entre ses membres, marquée par un objectif et une vision commune. En aucun cas la création d'une logique de Bassin de proximité ne se pose en contradiction avec les instances précédemment citées, ou défend une position de repli de la part de ses membres vis-à-vis du reste du territoire. Elle défend et propose une vision à différentes échelles, et veut créer un espace de dialogue, de réflexion et de coopération plus adaptée, capable de répondre à des problématiques plus localisées et opérationnelles.

Accusé de réception en préfecture  
054-245400189-20250925-83-2025-DE  
Date de réception préfecture : 26/09/2025

# #4

## Mettre en place à l'échelle du Bassin de proximité une gouvernance adaptée à la bonne mise en œuvre du projet de mobilité ainsi qu'au respect de la vision de chacun de ses membres

Le SMTSN renforce son partenariat en accueillant les Communautés de Communes des Terres Toulaises et de Seille et Grand Couronné en qualité de Membres Associés.

Ce partenariat associant les 6 intercommunalités avec les deux modalités de statuts offertes par le Syndicat mixte SRU - associé et adhérent - permet la concordance entre le périmètre du projet et les territoires réunis au sein du Syndicat dès lors en charge du portage et de la coordination du Projet de Mobilité du Bassin de Proximité.

Il garantit à tous les membres la participation de chacun à différentes instances du SMTSN, le portage en commun de la démarche de coopération, le dialogue concerté avec la Région, et une participation à la carte selon les services et contrats de mobilités engagés.

Le Bassin de Proximité constitue une échelle pertinente de conduite d'une stratégie commune et s'inscrit en cohérence avec le développement du SERM.

*Président de la Communauté de Communes Moselle et Madon, Filipe Pinho :*

*Président de la Communauté de Communes du Pays du Sel et du Vermois, David Fischer :*

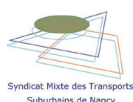
*Président de la Métropole du Grand Nancy, Mathieu Klein :*

*Président de la Communauté de Communes Seille et Grand Couronné, Claude Thomas :*

*Président de la Communauté de Communes du Bassin de Pompey, Laurent Trogrlic :*

*Président de la Communauté de Communes des Terres Toulaises, Fabrice Chartreux :*

*Président du Syndicat Mixte des Transports Suburbains de Nancy, Valentin Dethou :*



Accusé de réception en préfecture  
054-245400189-20250925-83-2025-DE  
Date de réception préfecture : 26/09/2025